

La.TOYA

[ラトウヤ]

Shikotsu Toya
National Park

Toyako Sobetsu
Toyoura Date

洞爺湖 支笏洞爺国立公園
洞爺湖町・壮瞥町・豊浦町・伊達市



洞爺湖有珠山ジオパーク

CONTENTS

変動する大地との共生	2
洞爺湖からの誘い	4
錦繡に彩られた洞爺湖周辺を歩く	6
See 見る 洞爺湖	10
See 見る 有珠山と火山地形	12
Stroll 巡る 洞爺湖一周43キロを巡る	14
Experience 体験する 自然とスポーツ	16
Study 知る・学ぶ 自然	20
Study 知る・学ぶ 歴史・文化	22
Spa 癒す 温泉	24
Joy 参加する イベント・まつり	26
エリアマップ	28
南洞爺湖エリア	30
北洞爺湖エリア	31
清流エリア	32
海岸通りエリア	33
物産	34



変動する大地との共生

洞爺湖有珠山が世界ジオパーク 国内登録第1号に決定



有珠外輪山



昭和新山鉄橋遺構公園



新山沼展望公園

世界的にも貴重な洞爺湖有珠山の地理

洞爺湖が誕生したのは今からおよそ11万年前。その後、1～2万年前に有珠山が誕生。7～8000年前の山頂噴火により山体崩壊をおこした後、有珠山は長い沈黙にはいり、1663年に活動を再開。現在まで9回の火山活動を繰り返してきました。

中でも有珠山は、温泉湧出が確認された1910年の噴火、昭和新山の誕生の様子が克明に記録されたことで有名な1943～45年の噴火、1万2000mもの噴煙をあげた1977年の大噴火、そして噴火の事前予知・事前避難に成功した2000年噴火など、火山学の歴史に名前が刻まれています。洞爺湖有珠山周辺地域は、地球の鼓動を感じられる世界的にも貴重な地域なのです。

世界ジオパークとは

学術的にまた景観的に貴重な地質遺産を、人類共通の遺産として保全するとともに地域の資源として活用していく自然公園がジオパークで、2004年にユネスコの支援により設立された「世界ジオパークネットワーク」には現在中国・ヨーロッパを中心に世界27国90地域が加盟しています。(2012年9月現在)

これは世界遺産と違い、保全するだけでなく、研究や科学教育や防災教育の場、さらに地質遺産を観光の対象として持続可能な地域経済や地域文化の発展を目指す取り組みで、その広がりや地形によって作りだされる景観、貴重な植物、生態系、また、文化、産業など地域に根ざしたもので広がります。

国内登録第1号に

洞爺湖周辺地域4市町(伊達市、洞爺湖町、豊浦町、壮瞥町)で構成する洞爺湖周辺地域エコミュージアム推進協議会は、「世界ジオパークネットワーク」の登録認証に向けて活動を展開。2008年10月に国内候補地に選ばれ、2009年8月に国内第1号として登録され、2013年9月には世界ジオパーク再認定を受けました。

ジオパークのエリアは壮瞥町、伊達市、洞爺湖町、豊浦町のほか、地質的に重要なポイントとして洞爺火砕流のある真狩村と留寿都村の一部が入っています。現在、洞爺湖有珠山ジオパーク推進会議により、その取り組みを継続推進しています。



洞爺湖からの誘い

支笏洞爺国立公園は、
99,473ヘクタールにおよぶ火山とカルデラ湖と温泉の公園で、楽しみや見どころは多彩だ。
そのうちこの洞爺湖周辺4市町には、
湖畔のリゾート、奥深い森と荘厳な山の眺望、火山の神秘と驚異、豊かな田園と海、
それに北海道では早くから開拓された歴史都市などがあり、
北海道の魅力を網羅していると言っても過言ではない。
夏涼しく、冬暖かく、道内でもっとも快適な地域でもある。
花木と山野草、樹種豊かな森林、野鳥たちも旅の心を和ませてくれる。

[.....恵みが生きる。多彩な個性。.....]



冬の洞爺湖



昭和新山



礼文華海岸



有珠善光寺

リゾートの拠点

.....洞爺湖町
湯量豊富な洞爺湖温泉には多くのホテルや旅館があり、ここを拠点に湖上遊覧船が発着する。洞爺湖観光の中心の位置を占める。

火山と共生する

.....壮瞥町
有珠山とその側火山である昭和新山があり、観光施設の整備が進む。湖畔にはキャンプ場。清流・長流川沿線には果樹園が広がり、そこでは体験学習が楽しめる。

魚種豊かな潮騒

.....豊浦町
噴火湾に面した漁業と農業の町。礼文華海岸の絶景はキャンプ地としての人気も高く、海の幸の供給地であるとともに、イチゴなどの農産物も美味。

清流と歴史の里

.....伊達市
山深い湯の里大滝区と伊達区よりなる。巨理藩伊達家領主の伊達邦成によって拓かれた伊達は、北黄金貝塚や有珠善光寺がある。歴史探勝の地としても注目されている。

2008年北海道洞爺湖サミット開催

2008年7月7日～9日まで洞爺湖にて、九州・沖縄サミット以来日本では8年ぶりに、G8サミット(主要国首脳会議)が開催された。北海道洞爺湖サミットは、7日のアフリカ諸国等とのアウトリーチ会合に始まり、8日及び9日に先進諸国首脳、そしてブラジル、中国、インド、メキシコ、南アフリカなどの招待国の首脳も交え、環境問題、経済問題などが議論された。9日午後、福田総理の議長国記者会見をもって閉幕した。2009年4月、北海道洞爺湖サミットを将来にわたって記念するサミット記念館が開館した。



錦繡に 彩られた 洞爺湖周辺を 歩く

早紅葉、盛り紅葉、晩紅葉。
そのどれもが心に沁み、そのどれもが美しい。
そんな紅葉景色を求めて洞爺湖へ。
実りの季節にふさわしく
くだもの狩りや収穫祭を目当てに行くのもいい。
自然の営みが繰り返されるなか、
秋が届けてくれる贈りものを探して
洞爺湖周辺を歩く。

紅葉の名所 カエデの赤、イチョウの黄 紅葉散歩を 心ゆくまで楽しむ

神無月。秋風に誘われるように山から冷気が降りてきて、ほんの少し前まで緑だった木々が、みるみるうちに赤や黄色に色づきはじめる。平安貴族の紅葉狩りの時代から、綿々と受け継がれてきた自然を慈しむ心、季節を愛でる心。深まる秋には、そんな心を携えて洞爺湖周辺の紅葉の名所を訪ね歩きたい。



「秋色」に染まった饅頭島

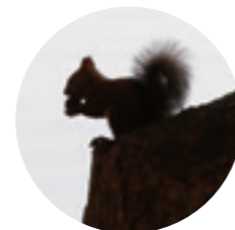
洞爺湖の眺めとともに楽しめる名所としては、中島のひとつである饅頭島、月浦地区に広がる自然森林公園、そして湖の北側に位置する財田の散策コースが挙げられる。とくにお薦めしたいのは、湖岸に沿って約1.8kmの遊歩道が延びている財田の散策コース。木々の間を縫うようで、紅葉の美しさを堪能しながら歩くにはふさわしい遊歩道だ。運がよければエゾリスが姿を現し、木の実を食べる様子を目にすることも。

趣き変わって、歴史に縁取られた紅葉の名所として知られているのが有珠善光寺。ここは徳川幕府によって建立された由緒ある寺院で、境内にあるイチョウの黄葉はすばらしい。寺院ならではの静謐な雰囲気にとっとりとした秋が溶け込むようで、大木を見上げながら穏やかな時間を過ごすことができる。

洞爺湖から少し離れた名所、三階滝の紅葉も魅力に富んでいる。長流川の上流にある三階滝は野趣あふれ、岩肌に砕ける水しぶきの白と、赤や橙に染まった木々の葉とのコントラストが美しい。

紅葉は、その年の気候や寒暖差によって変化する。同じ場所に立っても、去年と同じ紅葉を見られるわけではない。だからこそ一期一会の精神で、それぞれの紅葉景色を目に焼き付けたい。

色鮮やかな紅葉に包まれる遊歩道は「水辺の森の小径」とも呼ばれる自然観察道



彫刻を鑑賞しながら散策が楽しめる南湖畔沿いの洞爺湖園地



紅葉の名所として人気のある三階滝

秋を感じる光景を 見どころ 周遊気分を延ばす

秋のすがすがしい空気とふんだんな自然のお出迎え。そんな洞爺湖周辺には見どころもたくさんあるので、周遊気分をちょっと足を延ばしてみよう。

雄大な眺めを楽しむなら、有珠山展望台と夕日ヶ丘パークゴルフ場がいい。展望台には有珠山ロープウェイを利用すれば約6分で到着、あでやかな色に染まった中島や静かに水をたたえる洞爺湖の眺めを堪能することができる。そして、道の駅あぶたに隣接する夕日ヶ丘パークゴルフ場へは、日の入の時刻を確かめてから向かいたい。その名が示すとおり、海に沈んでゆく秋の夕日と黄昏どきの景色はまた格別だ。

一方、秋という季節は景色ばかりでなく生き物たちのサイクルにも変化をもたらす。壮瞥川ではサクラマスが産卵のた

め遡上する姿が、豊浦町にあるインディアン水車ではサケの遡上や捕獲の様子をじっくりと観察できる。川から水路が引かれ、水車をまわして捕獲する仕組みはなかなか興味深い。

さらに、もうひとつ見どころとして挙げたいのが、伊達市役所通りにある道内では珍しい柿の街路樹。1994年の道路整

備に合わせて、およそ500mの通り沿いに59本もの柿の木が植えられたという。商店街ぐるみで丹精込めて手入れされてきたせいか、いまではどの木にも柿がたわわに実りマチに彩りを添えている。橙色に染まった柿を見上げながら、秋を実感してみてもは。



道の駅あぶたに接した夕日ヶ丘パークゴルフ場は絶好の夕日ポイント



柿がたわわに実る伊達市街地の柿並木



ガラス越しにサケの遡上が見られるインディアン水車

収穫体験
採れたての味わい、もぎたての味。収穫体験で実りの秋を実感する

北海道のなかでも比較的温暖な気候に恵まれた洞爺湖周辺では、さまざまな作物が育ち収穫されている。実りの秋には、米をはじめ根菜類の収穫のピークを迎え、家族連れなどには収穫体験が人気。稲刈り、じゃがいも掘りなど、畑には子どもたちの歓声が響く。

一方、雪が少なく温暖な気候を利用して果樹栽培も盛んだ。なかでも壮瞥町は道内を代表するくだもの産地で、まちを貫く国道453号の一部は通称「くだもの通り」と呼ばれ、その両側にある果樹園が「くだもの村」を形成している。この「くだもの村」が一番活気づくのは、やはりくだもの狩りを楽しむ人たちで賑わう秋。リンゴ、ナシ、ブドウ、プルーンなど、収穫の喜びとともにもぎたてのおいしさをたっぷり味わえる。



りんご詰め放題が大人気の「そうべつりんごまつり」



洞爺湖周辺の味覚が一同に集まる「洞爺湖大秋穫祭」

まつり・イベント
大地の贈りもの、海の贈りもの、おいしい名産品の数々が並ぶ

秋といえば、やはり食欲の秋。9月の後半から10月にかけて、洞爺湖周辺では収穫の季節にふさわしい各種まつりやイベントが開催される。りんごまつり、ワインまつり、豊漁まつりなど、そのラインナップを見れば、大地ばかりでなく漁場も豊かであることに気づく。内浦湾名産のホタテをはじめ、各種野菜やくだもの、そして洞爺湖の風を受けて育ったブドウからつくられるワインまで、地元のおいしいものが集結。もちろん、大地からの贈りもの、海からの贈りものである素材を、手間暇かけて加工した名品も数え切れないほど並ぶ。こうしたまつりやイベントに合わせて当地を訪れば、家路をたどる頃にはお土産がいっぱいだ。



できたての月浦ワインと洞爺湖赤毛和牛が味わえる「月浦ワインまつり」



多くの人で賑わう「だて農業・漁業・物産まつり」

◆まつり・イベント開催日

だて食のフェスティバル	9月中旬(予定)
そうべつりんごまつり	10月上旬(予定)
月浦ワインまつり	10月上旬(予定)
だて農業・漁業・物産まつり	10月上旬(予定)
豊浦漁港豊漁まつり	10月中旬(予定)
洞爺湖大秋穫祭	10月中旬(予定)



見る

洞爺湖

洞爺湖は、約11万年前の火山活動によって誕生した巨大なカルデラ湖。支笏湖と並び最北の不凍湖として知られている。四季を通じて、また昼夜を通じて美しく姿を変える。

See

洞爺湖レイクビューポイント

洞爺湖は周囲43kmの巨大な湖。全週道路が通車で気軽に一周できる。場所によって表情を変える洞爺湖を楽しむ。



洞爺湖園地 [MAP 30p-D4]

壮瞥温泉湖畔から、洞爺湖を堪能することができる。

- 所在地 壮瞥町字壮瞥温泉
- 問合せ ☎0142-66-2750 (そうべつ観光協会)



洞爺湖遊覧船 [MAP 30p]

中世の城をイメージした豪華双胴船「エスポール」で中島を巡る。船上からは羊蹄山、昭和新山、有珠山など洞爺の雄大な大自然を満喫できるほか、中島に上陸し散策することも可能。ロングラン花火期間中は花火鑑賞船も毎晩運航。

- 所在地 洞爺湖町洞爺湖温泉
- 料金 大人1,320円・小人660円(花火鑑賞船 大人1,500円・小人800円)
- 問合せ ☎0142-75-2137(洞爺湖汽船)



サイロ展望台

[MAP 31p-B4]

国道230号沿いにある展望台。湖水と中島、有珠山や昭和新山を一望できる。

- 所在地 洞爺湖町成香
- 問合せ ☎0142-87-2221



壮瞥公園 [MAP 32p-A5]

洞爺湖を見下ろす丘に広がる公園に、約300本の梅の木が植えられ花の名所となっている。ここからは羊蹄山、有珠山、昭和新山のパノラマが見渡せる。

- 所在地 壮瞥町字東湖畔
- 問合せ ☎0142-66-2750(そうべつ観光協会)



浮見堂公園

[MAP 31p-C3]

洞爺湖に突き出た出島にある浮見堂は、聖徳太子像を祭る二重の塔。近くにはキャンプができる曙公園がある。

- 所在地 洞爺湖町洞爺町
- 問合せ ☎0142-82-5111 (洞爺湖町洞爺総合支所)



夕日が見える渚公園

[MAP 31p-D3]

ここから眺める夕日美しいことから名づけられた駐車公園。ここを起点に湖畔に沿って財田方面に約1.8kmの散歩コースが整備されている。途中には野鳥観察小屋やキャンプ場がある。

- 所在地 洞爺湖町洞爺町
- 問合せ ☎0142-82-5111 (洞爺湖町洞爺総合支所)



復興噴水広場

[MAP 30p-洞爺湖畔案内図]

洞爺湖温泉街の玄関口にある公園。湖の景色と共に四季の移ろいを楽しめる。

- 所在地 洞爺湖町洞爺湖温泉
- 問合せ ☎0142-75-4400 (洞爺湖町観光振興課)



有珠山噴火記念公園

[MAP 30p-C4]

温泉街の西、珍小島に近く芝生の広場、駐車場、トイレが整備されている。

- 所在地 洞爺湖町洞爺湖温泉
- 問合せ ☎0142-75-4400 (洞爺湖町観光振興課)

周辺ネイチャーポイント

カルデラ丘に囲まれた洞爺湖の周辺には、特徴的な自然が息づいている。洞爺湖の美しさを堪能したら、周辺の自然にも目を向けたい。



三階滝 [MAP 29p]

伊達市大滝区の長流川の支流三階滝をシンボルに、親水施設やレストランなどがある。隣接する丘に多数のトーマスポールと体験型の工芸館がある。

- 所在地 伊達市大滝区
- 問合せ ☎0142-68-6111 (伊達市大滝総合支所地域振興課)



壮瞥滝 [MAP 32p-5A]

洞爺湖唯一の流出口である壮瞥川に落ちる高さ18mの滝。散策路あり。

- 所在地 壮瞥町滝之町
- 問合せ ☎0142-66-2750 (そうべつ観光協会)



早月の滝 [MAP 31p-G1]

ソウベツ川の支流、早月川にかかる美しい滝。ソウベツ川流域には多くの滝がある。

- 所在地 洞爺湖町財田
- 問合せ ☎0142-82-5111 (洞爺湖町洞爺総合支所)



義経岩

[MAP 31p-G4]

洞爺湖を囲む山地の中腹から突き出ている高さ約50mにおよぶ大きな岩。源義経が身を隠したという伝説の残る洞窟がある。

- 所在地 洞爺湖町岩屋
- 問合せ ☎0142-82-5111 (洞爺湖町洞爺総合支所)



烏帽子岩

[MAP 31p-F3]

平安時代の貴族が被っていた烏帽子に似ていることから名づけられた奇岩。頂上へは散策コースが整備されている。

- 所在地 洞爺湖町岩屋
- 問合せ ☎0142-82-5111 (洞爺湖町洞爺総合支所)

見る 有珠山と火山地形

See

洞爺湖の南部で
今なお勢いよく噴気をあげている有珠山。
傍らの昭和新山も有珠山の
火山活動で作られたドーム火山で、
有珠山周辺は火山大国日本の中でも、
もっとも活動的な地域として知られている。
洞爺湖有珠山地域は、
「世界ジオパークネットワーク」へ
日本第1号として登録された。

有珠山

[MAP 30p-D5]



有珠山は 1663年(寛文 3年)から今まで定期的に噴火を繰り返している。噴火予知と事前避難を達成した 2000年噴火は記憶に新しい。現在も多くの火山遺構が残されている。

- 所在地 洞爺湖町
- 問合せ ☎0142-75-4400 (洞爺湖町観光振興課)

有珠山ロープウェイ

[MAP 30p-E5]

昭和新山駅から有珠山山頂駅まで、106人乗りのゴンドラで所要約6分。山頂駅の展望台からは洞爺湖や昭和新山を眼下にパノラマが楽しめる。また山頂駅より徒歩約7分で行ける火口原展望台からは火口をはじめ、内浦湾を望むことができる。さらに足を延ばして外輪山遊歩道を進むと徒歩約30分で外輪山展望台へ。銀沼大火口の荒々しい姿を間近に見ることができる。

- 所在地 壮瞥町字昭和新山
- 休館 冬期間の法定点検期間
- 料金 大人1,500円、小人750円(往復)
- 運行時間 8:15~17:45(季節により変動)※15分間隔
- 問合せ ☎0142-75-2401



昭和新山

[MAP 30p-E5]



1943(昭和 18)~ 1945(昭和 20)年の火山活動によりできたドーム型火山。畑地が隆起し成長する様子が詳細に観察されたことで世界的に有名である。

- 所在地 壮瞥町字昭和新山
- 問合せ ☎0142-66-4200(壮瞥町商工観光課)

火山遺構

[MAP 30p]



金比羅火口災害遺構散策路



1977年火山遺構公園



洞爺湖温泉西部の変動帯 (1977年噴火の火山性活断層により、一車線分ずれた道路)



金比羅火口災害遺構散策路



復興噴水広場



西山麓火口散策路



西山山麓火口散策路

数十年ごとに定期的な噴火を繰り返す有珠山周辺には、それぞれの時代の火山噴火の痕跡が残されている。2000年噴火はもとより、1977年噴火、昭和新山噴火、明治噴火の跡も残り、貴重な自然学習の場となっている。

- 所在地 有珠山周辺各所
- 問合せ ☎0142-75-4400(洞爺湖町観光振興課)

長流川白絹の床

[MAP 32p-E2]



火山灰が河床に堆積してできた七色の緑色凝灰岩が美しい自然の造形美を見せている。天女の白絹のような美しさからこの名が付いたという。

- 所在地 伊達市大滝区
- 問合せ ☎0142-68-6111 (伊達市大滝総合支所地域振興課)

礼文華海岸

[MAP 32p-B3]



奇岩の並ぶ風光明媚な海岸線。与謝野鉄幹などの近代文学を代表する文化人たちが、礼文華海岸の風景を賞賛しており、水墨画のような風景が楽しめる。

- 所在地 豊浦町礼文華
- 問合せ ☎0142-83-1408(豊浦町産業振興課)

巡る 洞爺湖一周 43キロを巡る

太古の昔、
巨大噴火の跡にできたカルデラ。
ほぼ円形の洞爺湖の外周は約43キロ。
湖面をわたる風に誘われ、
湖の周遊を楽しむ。

Stroll

とうや湖ぐるっと彫刻公園



1984年、大理石製の彫刻「回生」がはじめて洞爺湖湖畔に設置。以降、「人と自然がふれあう野外彫刻公園」をテーマとして、43キロメートルの湖外周に国内外の彫刻家56人58基の彫刻作品が設置されている。

■所在地 洞爺湖外周部沿線
■問合せ ☎0142-75-4400(洞爺湖町観光振興課)



月の光(イゴール ミトライ・作/洞爺湖町)



復活(二部黎・作/洞爺湖町)



春〜風光る(熊谷紀子・作/壮瞥町)



Summer(朝倉誓子・作/洞爺湖町)



連舞—リップルス・ダンス(関正司・作/壮瞥町)



波遊(折原久左エ門・作/洞爺湖町)



肖像のある風景(湯川隆・作/壮瞥町)

フットパス



フットパスは、イギリスで発達した“歩くための小径”。豊かな自然と美しい景観に恵まれた洞爺湖地域では、多彩なフットパスが作られている。洞爺の魅力は足で歩いて感じ取りたい。

■問合せ ☎0142-75-4400(洞爺湖町観光振興課)
☎0142-66-4200(壮瞥町商工観光課)
☎0142-23-3331(伊達市商工観光課)



- 1 四十三山コース(4,230m)
噴火後100年を経過した明治噴火で誕生した明治新山周辺を散策するコース。
- 2 金比羅山コース(2,250m)
2000年有珠山噴火の生々しい痕跡をたどるコース。
- 3 西山山麓コース(1,300m)
2000年に噴火した西山山麓の火口跡を巡るコース。
- 4 昭和新山・有珠山山頂コース(6,000m)
過去100年間に四度の噴火を起こした有珠山の噴火の歴史を探るコース。
- 5 壮瞥公園と果樹園コース(6,650m)
洞爺カルデラの外輪山と壮瞥の果樹畑を巡るコース。
- 6 中島1周探検コース(7,600m)
湖に浮かぶ中島の豊かな自然を堪能するコース。
- 7 財田・田園と湖畔を巡るコース(6,730m)
湖の北湖岸、原生的自然が残る財田地域を歩くコース。

「しあわせの鐘」

映画「しあわせのパン」公開以降、素晴らしい自然景観を見に多くの方々映画のロケ地である洞爺湖畔の月浦を訪れています。洞爺湖を訪れた記念に自分や大切な人の幸せを願って「しあわせの鐘」を鳴らしてみませんか。



映画「しあわせのパン」の舞台となった月浦地区



グリーンステイ洞爺湖アウトキャンプ場内にある「しあわせの鐘」

ファンラン

競技的なランニングとは対照的に楽しみを取り入れたランニング。美しい景観を見ていただきながら洞爺湖周辺での滞在をより楽しく過ごすため3コースを選定して距離表示板を設置している。

- 8 洞爺湖温泉遊歩道コース(2,000m、2,500m)
- 9 洞爺財田コース(片道2,300m、往復4,600m)
- 10 泉公園線コース(片道5,000m、往復10,000m)

■問合せ ☎0142-76-2311(洞爺湖町商工会)

体験する

Experience

自然とスポーツ

海と山、湖の自然に歴史。
地域との出会い、
自然とのふれあいから
洞爺湖地域の多様な魅力を体験。



キャンプ



湖畔や山麓、海辺にも、洞爺湖周辺はキャンプの最適地。緑のじまや野鳥の声、ウォータースポーツにハイキングロード、そして夕焼けから星明かりの夜へと、洞爺湖アウトドアは魅力いっぱい。

① グリーンステイ洞爺湖 [MAP 30p-B2]

100台分のサイトを備えた本格的オートキャンプ場。

- 所在地 洞爺湖町月浦
- 期間 4月～10月
- 料金 サイト使用料=4,000円より
- 問合せ ☎0142-75-3377

② 洞爺水辺の里財田キャンプ場 [MAP 31p-E3]

洞爺湖畔の森林や畑に囲まれたオートキャンプ場。テントサイトのほかに多目的スポーツ広場、スポーツ交流館、イベント広場などの施設がある。

- 所在地 洞爺湖町財田
- 期間 4月下旬～10月下旬
- 料金 サイト使用料1泊1,000円より
入場料大人(中学生以上)800円、小人(小学生)400円
- 問合せ ☎0142-82-5777



③ 洞爺湖畔キャンプ場 [MAP 31p-C3]

北側湖畔のキャンプができる公園。対岸の夜景が美しい。

- 所在地 洞爺湖町洞爺
- 期間 4月下旬～10月下旬
- 料金 テント(大)スクリーン1泊1,000円
テント(小)タープ等1泊1張500円
- 問合せ ☎0142-82-5277

④ 仲洞爺キャンプ場

[MAP 31p-H5]

湖畔の林間にあるキャンプ場で、静かに湖の自然を楽しむのに最適。

- 所在地 壮瞥町字仲洞爺
- 期間 5月上旬～10月上旬
- 料金 大人420円、小人320円、キャンピングカー入庫料1台300円
- 問合せ ☎0142-66-3131

⑤ 豊浦海浜公園キャンプ場 [MAP 33p-C1]

海水浴場と「豊浦温泉しおさい」に隣接しているキャンプ場。

- 所在地 豊浦町字浜町
- 期間 7月中旬～8月下旬
- 料金 大人500円、小学生以下200円
- 問合せ ☎0142-83-2222(NPO法人豊浦観光ネットワーク)

⑥ 豊浦町高岡オートキャンプ場 [MAP 32p-C1]

眼前に噴火湾が広がる海辺のオートキャンプ場。

- 所在地 豊浦町高岡
- 期間 4月下旬～10月下旬
- 料金 オートサイト…車1台3,000円、フリーサイト…大人500円、小学生以下200円
- 問合せ ☎0142-83-2222(NPO法人豊浦観光ネットワーク)



⑦ 豊浦町森林公園キャンプ場 [MAP 33p-A3]

森の中につくられた公園キャンプ場。

- 所在地 豊浦町字礼文華
- 期間 4月中旬～10月下旬
- 料金 テント1張500円、有料バンガロー、貸テント有り、パークゴルフ場1回200円
- 問合せ ☎0142-83-1409(豊浦町産業振興課)

⑧ 礼文華海浜公園キャンプ場 [MAP 33p-B3]

イコリ岬、美の岬にはさまれた海辺の、ファミリーで楽しめる芝生のキャンプ場。

- 所在地 豊浦町字礼文華
- 期間 7月中旬～8月中旬
- 料金 大人500円、小学生以下200円
- 問合せ ☎0142-83-2222(NPO法人豊浦観光ネットワーク)

⑨ 大岸第一・第二キャンプ場 [MAP 33p-B3]

砂浜と岩場の変化に富んだ磯のキャンプ場。カムイチャシ駐車公園に近接。

- 所在地 豊浦町字大岸
- 期間 6月～9月末
- 料金 テント1張500円～1,000円
- 問合せ ☎0142-84-1800(有)シーサイド

⑩ 大岸シーサイドキャンプ場 [MAP 33p-B3]

砂浜と芝生があり、ファミリーで楽しめる。

- 所在地 豊浦町字大岸
- 期間 6月～9月末
- 料金 テント1張500円～1,000円
- 問合せ ☎0142-84-1800(有)シーサイド

⑪ アルトリ岬キャンプ場 [MAP 33p-F2]

内浦湾に突き出た小高い岬のキャンプ場。

- 所在地 伊達市南有珠町
- 期間 4月下旬～10月末
- 料金 無料
- 問合せ ☎0142-23-3331

⑫ 大滝自然ふれあい交流施設キャンプサイト [MAP 32p-G1]

山間のファミリーキャンプ場。近くのパークゴルフ場が人気。

- 所在地 伊達市大滝区本町
- 期間 6月初旬～10月下旬
- 料金 テント1張1,000円
- 問合せ ☎0142-68-6282

サイクリング

洞爺湖の湖水を巡る 36.5 km は、北海道屈指のサイクリングルート。新緑のころから紅葉の季節まで、爽快な風に吹かれて湖畔のパノラマを楽しめる。

レンタサイクル

[洞爺湖町(市外局番 0142)]
高柳商会 ☎0142-75-2406
洞爺観光ホテル ☎0142-75-2111

[壮瞥町(市外局番 0142)]
ビジネスホテル中の島 ☎0142-75-4115

平成ふるさとの道

[MAP 32p-E2]

国道 453号を並行して整備された約 7kmのコース。長流川のせせらぎの音、野鳥の声、梢の葉音が耳に心地よい。(遊歩道も兼ねる)



フィッシング

洞爺湖は、ヒメマス、ニジマス、サクラマス、ワカサギ漁のメッカ。解禁期間は 6月。また噴火湾は、ソイ、カレイ、ハモ、チカなど。また漁種豊富な噴火湾は海釣りのメッカ。特に豊浦から大岸、礼文華、有珠などは船、磯のビッグポイント。

- 問合せ ☎0142-76-2115 (いぶり噴火湾漁協本所)
- ☎0142-83-2311(豊浦支所)
- ☎0142-85-1021(礼文支所)
- ☎0142-38-2311(有珠支所)
- ☎0142-66-2312(洞爺湖漁協)
- ☎0142-23-2424(伊達支所)



カヌー



洞爺湖はカヌーのメッカ。とりわけ北湖畔では気軽にカヌー体験ができるプログラムが多彩に用意されている。こだわり派には、手づくりカヌー体験がオススメ。

- 問合せ カヌー体験 ☎0142-82-5002(洞爺ガイドセンター)
- ☎0142-87-2355(洞爺トイボックス)
- カヌー製作 ☎0142-82-5277(洞爺まちづくり観光協会)

ノルディックウォーク

ストックを使うウォーキングで、腕や肩も含めた上半身も使う全身運動がこれまでのウォーキングと違うところ。酸素摂取量が増加するのでトレーニング効果に優れ、安全性が高いのが特徴。伊達市大滝区から全国へ発信する新しいスポーツ。



- 問合せ ☎0142-68-6106(大滝ノルディックウォーキング協会事務局)

オロフレスキー場

[MAP 29p]



壮瞥町市街地からオロフレ峠に向かう途中にある。ゲレンデは最長距離 800m、最大斜度25度のバラエティに富んだ4コースで、上級から初級まで楽しめる。スノーボードパークやそり乗り場もあり、家族連れにも人気。

- 所在地 壮瞥町字弁景204番地5
- 期間 12月中旬～3月末
- 営業時間 平日9:00～16:00、日・祝日8:30～16:30
- 設備 ペアリフト1基、レストハウス、売店、スキー・スノーボードレンタル有
- 問合せ (有)オロフレリゾート ☎0142-65-2323

登山



徳舜瞥山(1,309m) ホロホロ山(1,322m)

[MAP 29p]

1309メートルの徳舜瞥山と、1322メートルのホロホロ山とがならんでそびえる。登山道は徳舜瞥山の北西の尾根。伊達市大滝区の登山口から徳舜瞥山頂まで2時間、さらにホロホロ山頂まで30分。約1000メートルの森林限界を超えるとハイマツ帯となり、頂上からの眺めは支笏洞爺二セコ帯の大パノラマとなる。ホロホロ山はキバナシヤクナゲの群落が美しい。

■所在地 伊達市大滝区
■問合せ ☎0142-68-6111
(伊達市大滝総合支所地域振興課)



有珠山(733m) [MAP 30p-D5]

噴気を上げる標高733mの活火山・有珠山の火口原展望台からは1977年から5年にわたる火山活動により180mも盛り上がりてきた有珠新山や、巨大な銀沼火口など天地創造の驚異の世界が楽しめる。噴火湾、洞爺湖、羊蹄山、ニセコ連山、駒ヶ岳などのパノラマも圧巻。山頂へは有珠山ロープウェイで山頂駅へ一直線。徒歩では伊達市の有珠町登山道入り口から徒歩1時間半で外輪山展望台へ登り、ロープウェイ山頂駅までは遊歩道が利用できる。

■所在地 伊達市
■問合せ ☎0142-23-3331
(伊達市経済環境部商工観光課)
☎0142-66-4200
(杜警町商工観光課)



昆布岳(1,045m) [MAP 28p]

登山口は豊浦町にあり、約3時間で頂上に立つことができる。山頂からは羊蹄山、尻別岳、洞爺湖など展望がよく、貴重な高山植物におおわれ、古くから山岳愛好家に親しまれている。

■所在地 豊浦町
■問合せ ☎0142-83-2239(豊浦町教育委員会)

ファーム体験

[MAP 32p-B5]

北海道の中では比較的温暖な気候に恵まれ、多様な農作物が作られている洞爺湖地域。この爽りの豊かさを地域との交流を通して体感する農作業体験や、食品加工体験などのファーム体験が充実。中でも北海道を代表する果樹の産地らしく、観光農園が数多くある。



ゴルフ



新千歳空港から1時間少々の洞爺湖周辺は、美しい自然のなか、味覚や温泉もゴルフの楽しみを倍加させる。4コースの名門ゴルフ場があり、それぞれ魅力的な看板ホールに人気集中。

ゴルフ場一覧

[市外局番 0142]			
グレートピーク オブ トーヤ	洞爺湖町月浦		☎ 73-1111
トーヤレイクヒルゴルフ倶楽部	伊達市志門気町		☎ 22-1122
伊達カントリークラブ	伊達市北有珠		☎ 38-2531
新西ゴルフ倶楽部	伊達市北黄金町		☎ 24-3311

洞爺湖周辺果樹園一覧

●=入園可 ○=栽培している

農家名	場所	リンゴ	ナシ	サクラホ	ブドウ	イチゴ	その他	電話番号
[洞爺湖町(市外局番 0142)]								
月浦観光果樹園	月浦			●		●		75-2187
花和観光農業振興組合	花和						イモ掘り	83-3369
佐伯農園	洞爺町			●		●		82-5474
佐々木ファーム	成香					●		82-5129
(有)玄米酵素洞爺自然農園	岩屋					●	アスパラ	87-2471

[杜警町(市外局番 0142)]								
サンファームイン	仲洞爺	○		○				66-2233
大西果樹園	東湖畔	●		●			リンゴ・なし	66-3181
前川果樹園	東湖畔	○		○				66-3183
前川果樹園	杜警温泉	○		○		○	リンゴ	66-2207
とうや湖観光果樹園	杜警温泉	●	●	●		●	サクラホ・リンゴ・ブルーベリー	75-3962
関果樹園	滝之町	●		●		●		66-2209
毛利観光サクラホ園	滝之町			●				66-2366
松本果樹園	滝之町	●		●			ブルーベリー・モモ	66-2439
堀口晴弘果樹園	滝之町	○						66-2803
堀口果樹園	滝之町	○		○			栗	66-2109
坂爪果樹園	滝之町	○		●		●		66-2079
坂爪勇果樹園	滝之町	○				●		66-2441
阿野観光果樹園	滝之町	●	○	●	●	●	栗・ブルーベリー	66-2181
石川果樹園	滝之町	●	○	○	●	○		66-2175
岩倉観光果樹園	滝之町	●	○	●	●	●	ブルーベリー・ナシ	66-2159
コカブ観光果樹園	滝之町	●	●	●	●	●	ブルーベリー	66-2952
フジモリ果樹園	滝之町	●	○	●	●	●	ブルーベリー	66-2160
タカシナ観光果樹園	滝之町	●	●	●	●	●	ブルーベリー・モモ・ナシ	66-2155
堀口◎果樹園	滝之町	●	○	●	●	●	モモ・栗	66-2204
◎たかしな果樹園	滝之町	●	●	●	●	●	ブルーベリー・ブドウ・栗	66-2443
くだもの農家浜田園	滝之町	●	●	●	●	●	ブルーベリー・ナシ	66-2158
浜田◎果樹園	滝之町	●	●	●	●	●	ブルーベリー・モモ・栗	66-2208
ほりくち果樹園	滝之町	●	●	●	●	●		66-2014
近藤果樹園	滝之町	●	●	●	●	●	ブルーベリー	66-2157
矢野果樹園	滝之町	●	○	●	●	○	ブルーベリー・モモ・ナシ	66-2164
吉川果樹園	滝之町	●	●	●			ブルーベリー・ナシ	66-2205
(有)ファームアグリエイト	南久保内	●		●				65-2712

[豊浦町(市外局番 0142)]				
礼文華イチゴ狩り農園	礼文華		●	090-1526-7680

[伊達市(市外局番 0142)]					
原農園	東有珠町	○		スマートフォン・XOY・イモ	38-2161
クマガワ農園	南有珠町			メロン	23-0441
産直佐藤農園	東有珠町	○		メロン・リンゴジュース	38-2160

パークゴルフ場一覧

[洞爺湖町(市外局番 0142)]		
グリーンステイ洞爺湖パークゴルフ場	洞爺湖町月浦	☎ 75-3377
歴史公園夕ヶ丘パークゴルフ場	洞爺湖町入江	☎ 76-2422
ネイバル洞爺パークゴルフ場	洞爺湖町岩屋	☎ 82-5131
洞爺さくらパークゴルフ場	洞爺湖町洞爺町	☎ 82-5525
洞爺ふれあい park パークゴルフ場	洞爺湖町洞爺町	☎ 82-5111
センターパークゴルフ場	洞爺湖町洞爺湖温泉	☎ 75-4400

[杜警町(市外局番 0142)]		
杜警町パークゴルフ場	杜警町字滝之町	☎ 66-2201

[豊浦町(市外局番 0142)]		
豊浦町森林公園パークゴルフ場	豊浦町礼文華	☎ 85-1120
豊浦町パークゴルフ場	豊浦町高岡	☎ 83-1189

[伊達市(市外局番 0142)]		
関内パークゴルフ場	伊達市東関内町	☎ 23-3294
伊達市 B&G 海洋センターパークゴルフ場	伊達市向有珠町	☎ 38-2475
寿パークゴルフ場	伊達市南稀府町	☎ 24-1622
トーヤレイクヒルゴルフクラブパークゴルフ場	伊達市志門気町	☎ 25-4411
グリーンヒル・ファーム	伊達市志門気町	☎ 23-0232
大滝自然ふれあい交流施設パークゴルフ施設	伊達市大滝区優徳町	☎ 68-6282
大滝優徳町農村公園パークゴルフ施設	伊達市大滝区優徳町	☎ 68-5566
まなびの里公園パークゴルフ場	伊達市南有珠町	☎ 38-2151
グリーンファームパークゴルフコース	伊達市松ヶ枝町	☎ 23-0232

テニスコート一覧

[洞爺湖町(市外局番 0142)]		
洞爺湖町営テニスコート	洞爺湖町高砂町	☎ 76-2937

[豊浦町(市外局番 0142)]		
豊浦町民テニスコート	豊浦町字船見町	☎ 83-2939

[伊達市(市外局番 0142)]		
伊達市営 館山公園テニスコート	伊達市館山町	☎ 23-3331
伊達市営 さくら児童公園テニスコート	伊達市山下町	☎ 23-3331

体験業者一覧(市町別データ)

[洞爺湖町(市外局番 0142)]		
食・農体験(ハンドメイド・アウトドア体験)	エゾブランド柴田屋	☎75-2275
乗馬体験(ホーストレーニング/引いて触って知る馬の生態)	レイクトーヤランチ	☎73-2455
酪農体験(牧場と牛乳を知る体験/アイスクリーム・バター作り)	(有)レークヒル牧場	☎83-3376
ラーメン・木彫・バター・いも団子・陶芸等の制作体験	(株)越後屋デパート	☎75-2158
木彫体験	青山民芸	☎75-4703
手づくりバター・生ラーメン手打ち	(有)北王商事	☎75-4710
ネイチャークラフト・そば、うどん打ち体験	洞爺財田自然体験ハウス	☎82-5999
洞爺湖カヌー体験ハウス	洞爺まちづくり観光協会	☎82-5277
カヌー体験/中島・有珠火山トレッキング/中島クラフト体験/スノーシュー	洞爺ガイドセンター	☎82-5002
農業体験	グリーンファーム	☎87-2535
農業体験学習	佐伯農園	☎82-5474
トウモロコシ収穫体験	塩田農園	☎82-5758
ハーブ蒸留体験	ハーバルランチ	☎090-1529-0438
カヌー体験・トレッキング・クラフト体験	アクティビティ洞爺イボックス	☎87-2355
金比羅火口ガイド	洞爺湖ビジターセンター	☎75-2555

[杜警町(市外局番 0142)]		
農業体験学習	くだもの村事務局	☎66-2333
天体教室(150ミリ望遠鏡)	森と木の里センター	☎66-2201
雪合戦体験(冬季のみ)/バターづくり(要問合せ)	北栄観光	☎75-2053
ジオパークガイド	NPO有珠山周辺地域ジオパーク友の会	☎66-4200

[豊浦町(市外局番 0142)]		
地引網体験/ホタテ殻むき体験/カヌー体験/マウンテンボード体験/羊毛フェルト体験/オカリナ作り体験/アイスクリーム作り体験/バター作り体験/農林漁業体験	NPO法人自然体験学校	☎83-7040
クラフト工作	噴火湾展望公園(オーシャンバリー)	☎83-1080
小幌駅~小幌洞窟周辺ガイド/礼文華山道ガイド	豊浦町郷土研究会	☎83-3166
TOYOURA世界ホタテ釣り選手権大会体験	TOYOURA世界ホタテ釣り協会	☎83-2221

[伊達市(市外局番 0142)]		
藍染め体験	黎明観(「道の駅」だて歴史の杜)	☎25-5567
カヌー・ヨット体験	伊達市B&G海洋センター	☎38-2475
模擬遺跡発掘体験・石器づくり他	北黄金貝塚情報センター	☎24-2122
陶芸体験	大滝工芸館	☎68-6180
アウトドア体験(川下り/自然散策/森林浴)	NPO法人大滝まちづくりサポート	☎68-5566

知る・学ぶ

自然

洞爺湖と有珠山という
自然資源に恵まれた洞爺地域は、
多様な生態系に恵まれている。
自然系展示施設で学んでから
フィールドに出ると楽しみが広がる。

Study

洞爺湖ビジターセンター

[MAP 30p-C4]



洞爺湖ビジターセンターは、洞爺湖と周辺の動植物、活発な火山活動で知られる有珠山などについて展示、解説するガイダンス施設。吹き抜けとなった展示室の床に広

がる洞爺湖の巨大空撮写真を、パネルや実物標本などが囲む。フィールドで自然に親しむための情報も豊富。

- 所在地 洞爺湖町洞爺湖温泉
- 開館 9時～17時
- 休館 12月31日～1月1日
- 入館料 無料
- 問合せ ☎0142-75-2555

火山科学館

[MAP 30p-C4]

ビジターセンター内に入り口がある火山科学館では、有珠山の火山活動の迫力と脅威を、実物展示や映像設備などで紹介している。

- 所在地 洞爺湖町洞爺湖温泉
- 開館 9時～17時
- 休館 12月31日～1月1日
- 入館料
- 【協力金】大人600円、小人300円
／団体15名以上10%引き
- 問合せ ☎0142-75-2555



洞爺湖森林博物館

[MAP 30p-D2]

中島にあり、洞爺湖の自然・生物に関する資料を展示。

- 所在地 洞爺湖大島
- 開館 4月下旬～11月上旬、
8時30分～16時30分
- 休館 冬期閉館(11月上旬～4月下旬)
- 入館料 大人200円、小人100円
- 問合せ ☎0142-75-2756
洞爺湖汽船(株)

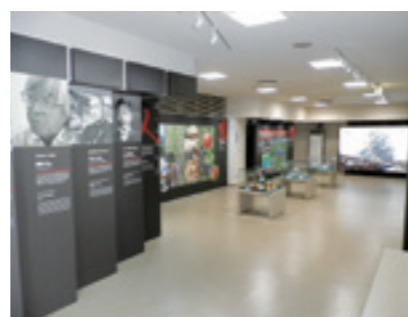


洞爺湖有珠山ジオパーク火山村情報館

[MAP 30p-E5]

「自然との共生」をテーマに、パネルや噴石の展示を通じてジオパークについてわかりやすく知ることができる施設。

- 所在地 壮瞥町字昭和南山
(有珠山ロープウェイ山麓駅「火山村」内)
- 開館 8時～18時※冬期間は変動あり
- 入館料 無料
- 問合せ ☎0142-75-2401
有珠山ロープウェイ



洞爺湖有珠山 ジオパーク山頂 防災シアター

[MAP 30p-D5]



有珠山の噴火の歴史や、噴火を予知し前例のない事前避難を実現させた、防災・減災の歴史を“人”にスポットをあて、映像で紹介している。

- 所在地 壮瞥町字昭和南山
(有珠山ロープウェイ山頂駅内)
- 開館 8時15分～17時45分
※冬期間は変動あり
- 入館料 無料
- 問合せ 0142-75-2401
有珠山ロープウェイ

道の駅そうべつ情報館

[MAP 32p-B5]

壮瞥町と洞爺湖周辺地域の情報を発信する施設で、ジオパークのコアセンターのひとつ。情報発信基地「観光情報館」、解説パネルと貴重な資料で有珠山と火山を学ぶ「火山防災学び館」、壮瞥町の特産・加工品が手に入る「農産物直売所サムズ」の3コーナーがあり、地域情報の発信や特産品の販売を行っている。



- 所在地 壮瞥町滝之町
- 開館 9時～17時30分(4/1～11/15)
9時～17時(11/16～3/31)
- 休館 年末年始、11/16～3/31
の祝日を除く火曜日
- 問合せ ☎0142-66-4200
直売所サムズ ☎0142-66-3600

財田自然体験ハウス

[MAP 31p-E3]

自然エネルギーを活用した環境型モデル施設であり、施設内には、財田周辺の自然や動物を紹介するパネル等が展示されている。また、財田地区を中心に自然体験するための施設でもあり、周辺の湖と森、川、山などを舞台に、さまざまな自然体験メニューがある。



- 所在地 洞爺湖町財田
- 開館 9時～17時
- 休館 月曜日(但し、祝祭日の場合は翌日)、年末年始
- 入館料 無料
- 問合せ ☎0142-82-5999

三松正夫記念館

[MAP 30p-E5]

昭和南山の生成記録で世界に名を残した三松正夫の観察記録を展示。

- 所在地 壮瞥町字昭和南山
- 開館 8時～17時 冬期9時～16時
- 休館 無休(1月～3月不定休)
- 料金 大人300円、小人250円
- 問合せ ☎0142-75-2365



洞爺湖有珠山ジオパーク 「変動する大地との共生」

洞爺湖有珠山ジオパークは、約11万年前に形成された洞爺湖や約1～2万年前に形成され、1663年以降9回の火山活動の歴史を見て学ぶことができる有珠山など、「変動する大地との共生」が特徴です。

活動の盛んな火山に近接する場所で、これほど多くの人々が暮らす地域は世界でも例がなく、これまでに火山活動により居住地や観光施設などが被害を受けてきましたが、行政と住民が連携した「火山と共生するまちづくり」の中で、火山の力と恵みを学べる災害遺構や散策路、展示施設の整備を行ってきました。また、この地域には地質遺産や自然遺産のほかに、縄文やアイヌの遺跡も数多くあり、縄文時代から近代にかけてこの地域に暮らしていた先住民の様子も知ることができます。洞爺湖有珠山ジオパークでは、変動する大地とそこで暮らす人々の歴史・文化を見て学び体験できるのです。

■問合せ ☎0142-74-3015(洞爺湖有珠山ジオパーク推進協議会)



昭和新山熊牧場

[MAP 30p-E5]



体長2メートルのヒグマが約100頭。動物園の檻では見られない迫力の生態。

- 所在地 壮瞥町字昭和南山
- 開館 [5～10月]8時～17時 [11～4月]8時30分～16時(一部変更あり)
年中無休
- 料金 大人850円、小人500円
- 問合せ ☎0142-75-2290

昭和新山パークサービスセンター

[MAP 30p-E5]

ジオラマなどが展示された、自然保護施設。洞爺湖周辺の観光情報も集積。

- 所在地 壮瞥町字昭和南山
- 開館 通年
- 休館 11月末～3月末
- 駐車場 乗用車500円、マイクロバス1,000円、大型バス2,000円(冬期間無料)
- 問合せ ☎0142-75-2241



知る・学ぶ

歴史・文化

洞爺湖地域は、北海道でもっとも早くから開けた地域のひとつ。季候がよく、太古の昔から人々の暮らしが続いていた。地域の歴史や文化にも目を向けたい。

Study

北海道洞爺湖サミット記念館

[MAP 30p-C4]

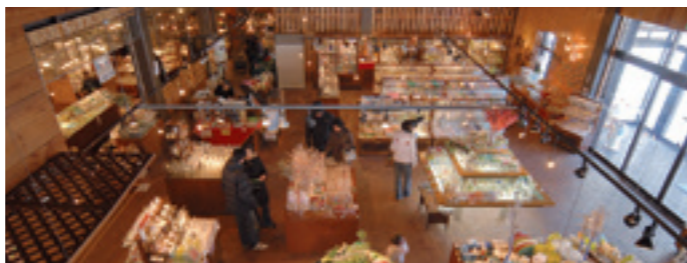


サミット期間中日本政府現地本部に使われた旧火山科学館を改修。会議で世界の首脳たちが意見を戦わせた会議テーブルを、そのままの状態で見学展示している。

- 所在地 洞爺湖町洞爺湖温泉
- 開館 9時～17時
- 休館 (年末年始)
- 料金 無料
- 問合せ ☎0142-75-4400 (洞爺湖町観光振興課)

昭和新山ガラス館

[MAP 30p-E5]



国内はもちろん、世界各国のさまざまなガラス製品を展示・販売。ゼリーキャンドル作り体験もできる。

- 所在地 壮瞥町字昭和新山
- 開館 8時00分～17時30分(4月～10月)
9時00分～16時30分(11月～3月)
- 休館 年末(12月28日～12月31日)
- 料金 無料(ゼリーキャンドル作り:ミニサイズ 有料※2名から
レギュラーサイズ 有料※1名から)
- 問合せ ☎0142-73-3300

史跡北黄金貝塚公園

[MAP 33p-J3]



水場の祭祀場などが見られる。発掘体験や石器づくりなど縄文人の生活体験ができる。

- 所在地 伊達市北黄金町
- 開園期間 4月1日～11月30日
- 開場 9時～17時(入場無料)
- 休館 12月1日～3月31日
- 問合せ ☎0142-24-2122

国指定史跡で、縄文前期(約6000年前)の集落遺跡で、貝塚・住居跡

豊浦町カムイチャシ史跡公園

[MAP 33p-B3]



「カムイチャシ」はアイヌ語で「神の砦」という意味で、園内にはアイヌの人々の砦跡が残る。噴火湾を一望する展望施設も人気。

- 所在地 豊浦町字礼文華
- 閉場 11月下旬～4月下旬
- 問合せ ☎0142-83-1409 (豊浦町産業振興課)

有珠善光寺

[MAP 33p-F2]



有珠善光寺は、文化元年(1804年)徳川幕府によって建立された由緒ある。

る寺院で国の指定史跡。隣接する善光寺宝物館には、善光寺に納められた釈迦如来立像や円空仏などの宝物が展示されている。境内は桜の名所としても知られる。

- 所在地 伊達市有珠町
- 開館 9時～16時(要予約)
- 休館 無休(都合により閉館の場合あり)
- 問合せ ☎0142-38-2007

洞爺湖芸術館

[MAP 31p-D2]



旧洞爺村役場庁舎を改築した美術館。北海道を代表する彫刻家・砂澤ビッキの作品や「洞爺村国際

彫刻ビエンナーレ」の作品等を展示している。

- 所在地 洞爺湖町洞爺町
- 開館 4月～5月(10時～17時)、
6月～9月(～18時)、10月～11月(～16時)*閉館
30分前に受付終了
- 休館 月曜日(祝日の場合は翌日)
12月1日～3月31日
- 料金 大人300円、高校生200円、
小中学生100円
- 問合せ ☎0142-87-2525

虻田郷土資料館・入江高砂貝塚館

[MAP 30p-A5]



入江貝塚は昭和17年に発見、以来発掘調査を進め昭和63年国の史跡指定を受け、公園整備されている。

る。合わせて、出土品を展示する貝塚館も公開。また、隣接の郷土資料館では洞爺湖町の暮らしの歴史が、農業・漁業・工業／林業・観光／商業の各コーナーに分けられ、臨場感いっぱい展示されている。

- 所在地 洞爺湖町入江
- 期間 4月～11月末(9時～17時)
- 休館 12月～3月・冬期閉館
- 料金 大人150円、学生100円
- 問合せ ☎0142-74-3010 (洞爺湖町教育委員会)

伊達市開拓記念館

[MAP 33p-H1]



江戸時代の雛人形の他、巨匠伊達家ゆかりの武家文化財などを展示。裏には国の重要文化財で現存する最古の開拓住宅「旧三戸部家住宅」もある。

- 所在地 伊達市梅本町
- 期間 3月～11月、9時～17時
- 休館 無休(12月1日～2月末まで閉館)
- 料金 大人260円、中学生・大学生200円、小人130円
- 問合せ ☎0142-23-2061

横綱北の湖記念館

[MAP 32p-A5]



歴代の横綱を凌ぐ最強の横綱として君臨した孤高の名横綱・北の湖

は、壮瞥町出身。当館は横綱北の湖の戦歴やゆかりの品々が保存展示されている。壮瞥町郷土資料館も併設。

- 所在地 壮瞥町字滝之町
- 開館 9時～17時
- 休館 無休(11月16日～4月中旬までは月曜日)12月31日～1月2日
- 料金 大人250円、小人100円
20名以上団体割引有
- 問合せ ☎0142-66-2201

アイヌ記念館

[MAP 30p-昭和新山案内図]



メノコの踊りの見学など、アイヌ民族の文化に触れられる。

- 所在地 壮瞥町字昭和新山
- 期間 4月下旬～10月下旬、
8時～17時(要問合せ)
- 休館 無休(11月～4月閉館)
- 料金 30人以上1人162円
- 問合せ ☎0142-75-2053 (北栄観光 壱番館)

宮尾登美子文学記念館

[MAP 33p-I1]



直木賞作家・宮尾登美子氏が平成11～15年まで「宮尾本・平家

物語」を執筆のため伊達市に移り住んだことが縁で誕生した記念館。

- 所在地 伊達市梅本町(黎明観隣)
- 開館 3月～11月/9時～17時
- 休館 無休(12月1日～2月末まで閉館)
- 料金 無料
- 問合せ ☎0142-21-7700

バチラー夫妻記念教会堂

[MAP 33p-F2]



アイヌの人々のよき理解者として信頼されていたジョン・バチラー夫妻を記念して、昭和12年に信者などによって建てられた石造りの教会。

- 所在地 伊達市向有珠町
- 休館 一般公開は4月～10月の毎週土曜日のみ(※教会の都合により公開されないことがあります)
- 問合せ ☎0142-21-5050

癒す温泉

洞爺湖地域は北海道を代表する温泉郷。大小の温泉宿が軒を連ねる温泉街から、山麓の野趣味あふれた露天風呂まで、温泉のさまざまな魅力に出会える。

Spa

温泉



泉源地帯が広域にわたっているので周辺地域のすべてがスパリゾート。近代施設が林立する洞爺湖温泉街から、奥深い山間の湯の郷までさまざまなスパリゾートの「顔」を持っている。洞爺湖畔をベースキャンプに、日替わりで趣の違った湯煙を楽しむことができる奥行きが備わっている。

洞爺湖町洞爺温泉 [MAP 31p-C3]

洞爺湖の北岸に面した閑静な湯の宿。俗化されていない保養地として隠れた人気がある。泉質はナトリウム—硫酸塩・塩化物泉（弱アルカリ性低張性温泉）。リウマチ性疾患、動脈硬化症、高血圧症、創傷などに効能がある。
■問合せ ☎0142-82-5277 (洞爺まちづくり観光協会)



洞爺湖温泉

[MAP 30p-C3] 湯量豊富で知られる、ホテル・旅館の数では道内随一の観光地。湖水と周辺の山々は北海道三大景観のひとつに数えられる。泉質はナトリウム・カルシウム・塩化物・硫酸塩等で、神経痛や関節痛・疲労回復などに効能がある。
■問合せ ☎0142-75-2446 (洞爺湖温泉観光協会)



壮瞥温泉 [MAP 30p-D4]

洞爺湖温泉に隣した静かで家庭的な林間の温泉地。石膏食塩泉は外傷障害、神経痛、関節病に効く。昭和南山に近い温泉。
■問合せ ☎0142-66-2750 (そうべつ観光協会)



蟠溪温泉

[MAP 32p-E4] 国道453号線沿いにある、素朴な山あいの湯。山の緑と長流川の清流を楽しむながら心と身体を癒すことができる。単純食塩泉はリウマチや高血圧に効能あり。洞爺湖へは車で20分。
■問合せ ☎0142-66-2750 (そうべつ観光協会)



手湯・足湯

美しい洞爺湖のシーンを散歩中に、疲れた足元を温泉で癒やす「足湯」のポケットパークや10カ所の「手湯」に浸かって小休憩。それぞれの温泉は楽しいデザインが装われ、御利益が授けられる。また、手湯・足湯巡りで旅人同士や地元の人との出会いなど、楽しさがいっぱい。

■問合せ ☎0142-75-2446 (洞爺湖温泉観光協会)



北湯沢温泉郷

[MAP 32p-E3] 長流川の河床から湧き出る単純硫化水素泉。豊かな湯量と溪流に臨むロケーションが魅力。温水プールやハイキングコースもあり、四季を通じて家族連れで楽しめる。
■問合せ ☎0142-68-6111 (伊達市大滝総合支所地域振興課)



日帰り温泉施設

仲洞爺温泉来夢人の家

[MAP 31p-H5] キャンプ場の管理棟を兼ねたログハウス風の建物に特徴のある入浴施設。
■入浴時間 10時～21時(季節により変動)
■入浴料 420円
■休館日 木曜日(7月・8月は無休)
■所在地 壮瞥町字仲洞爺
■問合せ ☎0142-66-7022



久保内ふれあいセンター

[MAP 32p-C4] 洞爺湖温泉と登別温泉を結ぶルートの中に位置し、地元の住民から愛される温泉。
■入浴時間 10時～20時半
■入浴料 420円
■休館日 水曜日
■所在地 壮瞥町字南久保内
■問合せ ☎0142-65-2010



蟠溪ふれあいセンター

[MAP 32p-E4] 研修施設を備えた温泉施設。
■入浴時間 13時～19時
■入浴料 420円
■休館日 火曜日(祝日は営業)
■所在地 壮瞥町字蟠溪
■問合せ ☎0142-65-2004



洞爺いこいの家

[MAP 31p-C3] 湖畔に面した洞爺湖を一望できる浴場、ゆったりとした休憩室を完備。
■入浴時間 10時～21時
■入浴料 420円
■休館日 第1・3月曜日、年末年始
■所在地 洞爺湖町洞爺町
■問合せ ☎0142-82-5177



ゆーあいの家

[MAP 32p-A5] 源泉かけ流しで、パークゴルフ場や北の湖記念館に隣接。
■入浴時間 10時～21時15分
■入浴料 420円
■休館日 1月1日及び11月6日～4月中旬の月曜日
■所在地 壮瞥町字滝之町
■問合せ ☎0142-66-2310



天然豊浦温泉 しおさい

[MAP 33p-C1] 豊浦海浜公園のそば。海を眺めながら、一日中遊んでくつろげる。
■入浴時間 10時～21時
■入浴料 500円
■休館日 年中無休
■所在地 豊浦町字浜町地先海浜地
■問合せ ☎0142-83-1126



伊達温泉 [MAP 33p-G1]

58室167名収容、サウナ室も完備したデラックスな施設。1泊2食5,250円のほか、素泊、日帰り入浴(大人420円)も可。
■所在地 伊達市館山下町
■問合せ ☎0142-25-1919



参加する イベント・まつり

洞爺湖地域では一年を通して、地域の個性を反映した多くのイベント・まつりが開かれる。イベントへの参加は地域の文化に触れ、新しい発見をする絶好の機会。

Joy

イベント



ウインター イルミネーション

[MAP 30p-C3]
冬の洞爺湖温泉街に現れる、幻想的な光の散歩道。

- 会場 洞爺湖町洞爺湖温泉街
- 期間 11月上旬～3月下旬
- 問合せ ☎0142-75-2446 (洞爺湖温泉観光協会)



洞爺湖ロングラン 花火大会(洞爺湖町)

[MAP 30p-C3]
4月下旬から10月末日まで、洞爺湖上に打ち上げられるロングラン花火大会。

- 会場 洞爺湖温泉湖畔
- 期間 4月28日～10月31日
- 問合せ ☎0142-75-2446 (洞爺湖温泉観光協会)



伊達武者まつり(伊達市) [MAP 33p-H2]

総勢300名の甲冑武者による伊達市の夏の一大イベント。

- 会場 伊達市街各所
- 期間 8月上旬
- 問合せ ☎0142-23-3331 (伊達市経済環境部商工観光課)



洞爺湖温泉夏祭り [MAP 30p-C3]

夏の間中、縁日や盆踊り、花火大会などが行われる洞爺湖のロングランイベント。

- 会場 洞爺湖温泉湖畔
- 期間 7月下旬～8月中旬
- 問合せ ☎0142-75-2446 (洞爺湖温泉観光協会)



TOYAKOマンガ・ アニメフェスタ

洞爺湖温泉街がまるまるコスプレ会場に大変身。参加者と一緒に作るサブカルチャーイベント。

- 会場 洞爺湖温泉街
- 期間 6月第4土日
- 問合せ 0142-75-2446 (洞爺湖温泉観光協会)



北海道ツーデーマーチ (洞爺湖町)

二日間かけて洞爺湖を歩いて一周するウォーキングイベント。体力に合わせたコースがある。

- 会場 洞爺湖湖畔遊歩道(主会場)
- 期間 9月中旬
- 問合せ ☎0142-75-4400 (実行委員会)



いちご豚肉まつり(豊浦町)

[MAP 33p-C1]
豊浦を代表する特産物のイチゴと豚肉を筆頭に豊浦の味覚を楽しむ夏のオープニングイベント。

- 会場 豊浦海浜公園
- 期間 6月上旬
- 問合せ ☎0142-89-2468 (実施委員会)



そうべつりんごまつり (壮瞥町) [MAP 32p-B5]

北海道を代表するリンゴの産地壮瞥町で開かれる農業祭。地場の産品が格安で買える。

- 会場 壮瞥町長流川河川敷特設会場
- 期間 10月上旬
- 問合せ ☎0142-66-2111 (実行委員会)



洞爺産業まつり(洞爺湖町)

[MAP 31p-C2]
洞爺湖町の農業祭。人気のとうや湖和牛をその場で焼いて食べられるバーベキューやカヌー無料体験が呼び物。

- 会場 洞爺中央公園
- 期間 6月下旬
- 問合せ ☎0142-82-5111 (洞爺湖町洞爺総合支所)



昭和新山国際雪合戦(壮瞥町)

[MAP 30p-E5]
今や世界大会にも発展した壮瞥町発祥のウィンタースポーツ「雪合戦」の老家。

- 会場 壮瞥町昭和新山山麓
- 期間 2月下旬
- 問合せ ☎0142-66-2244 (実行委員会)



おおたき国際スキーマラソン(伊達市)

[MAP 32p-F2]
日本のクロスカントリースキーのメッカ大滝で開かれる市民参加のスキーマラソン。

- 会場 伊達市大滝区大成町
- 期間 2月上旬
- 問合せ ☎0142-68-6111 (伊達市大滝総合支所地域振興課)

イベント日程

祭り・イベント	地名	期間
春の合宿村まつり(春一番伊達ハーブマラソン)	伊達	4月中旬
洞爺湖ロングラン花火大会	洞爺湖	4月下旬～10月末
洞爺湖温泉観光朝市	洞爺湖	5月中旬～9月末
洞爺湖マラソン	洞爺湖	5月中旬
いちご豚肉まつり	豊浦	6月上旬
チャレンジツール・北海道	大滝	6月上旬
TOYAKOマンガ・アニメフェスタ	洞爺湖	6月下旬
洞爺産業まつり	洞爺	6月下旬
有珠磯まつり	伊達	7月上旬
サマーフェスタ	洞爺湖	7月下旬
洞爺湖温泉夏祭り	洞爺湖	7月下旬～8月中旬
おおたき国際ノルディックウォーキング	大滝	7月下旬
聖徳太子祭/洞爺夏まつり	洞爺	7月下旬
伊達武者まつり	伊達	8月上旬
だて噴火湾縄文まつり	伊達	8月下旬
北海道ツーデーマーチ	洞爺湖	9月中旬
月浦ワインまつり	洞爺湖	10月上旬
豊浦漁港豊漁まつり	豊浦	10月上旬
そうべつりんごまつり	壮瞥	10月上旬
だて農業・漁業・物産まつり	伊達	10月中旬
大秋穫祭	洞爺湖	10月中旬
洞爺湖温泉街イルミネーション	洞爺湖	11月上旬～3月下旬
おおたき国際スキーマラソン	大滝	2月上旬
洞爺湖温泉冬まつり	洞爺湖	2月上旬
昭和新山国際雪合戦	壮瞥	2月下旬
とうや冬まつり	洞爺	2月中旬
まるごと豊浦・北の収穫祭	豊浦	3月上旬

Area Map

エリアマップ

洞爺湖 Toyako
壮瞥 Sobetsu
豊浦 Toyoura
伊達 Date

広大な洞爺湖地域を、
4つのエリアに分けて紹介。

Access

一般国道利用

- 国道230号……札幌～定山溪～中山峠～ルスツ～洞爺湖温泉(103km 約2時間)
- 国道5号・37号・230号……函館～長万部～豊浦～洞爺湖温泉(160km 約3時間)
- 国道36号……苫小牧～室蘭(69km 約1時間15分)
- 国道37号・453号……室蘭～伊達(28km 約30分)・伊達～洞爺湖温泉(19km 25分)

高速自動車道利用(普通車料金)

- 札幌南IC～伊達IC(125.2km 3,250円)
- 札幌南IC～虻田洞爺湖IC(138.8km 3,500円)
- 札幌南IC～豊浦IC(152km 3,750円)
- 千歳IC～虻田洞爺湖IC(111.4km 2,950円)
- 苫小牧東IC～虻田洞爺湖IC(99.5km 2,750円)
- 長万部IC～虻田洞爺湖IC(47km 1,350円)

JR利用

- 函館本線/室蘭本線 函館～洞爺駅(特急1時間40分) 5,340円
- 室蘭本線 札幌～洞爺駅(特急1時間37分) 5,760円
- 南千歳～洞爺駅(特急1時間11分) 4,680円
- 苫小牧～洞爺駅(特急1時間7分) 3,400円

*洞爺駅から洞爺湖温泉までは、道南バスまたはタクシー利用

- *JR北海道 札幌駅 ☎011-222-7111
- 新千歳空港駅 ☎0123-45-7001
- 洞爺駅 ☎0142-76-2525
- 伊達紋別駅 ☎0142-23-2148

バス路線

- JR札幌駅～とうや水の駅～洞爺湖温泉▶道南バス=7往復
- 室蘭港～室蘭駅～伊達～洞爺駅▶道南バス=9往復/詳細問合せ
- 室蘭港～伊達～壮瞥～洞爺湖温泉▶道南バス=7往復/詳細問合せ
- 倶知安～喜茂別～大滝～伊達▶道南バス=3往復/詳細問合せ

- *道南バス バスターミナル ☎0142-75-3117
- 洞爺営業所 ☎0142-75-2351
- 伊達営業所 ☎0142-23-7413
- 札幌駅前案内所 ☎011-261-3601

[洞爺圏内]

バス路線(道南バス)

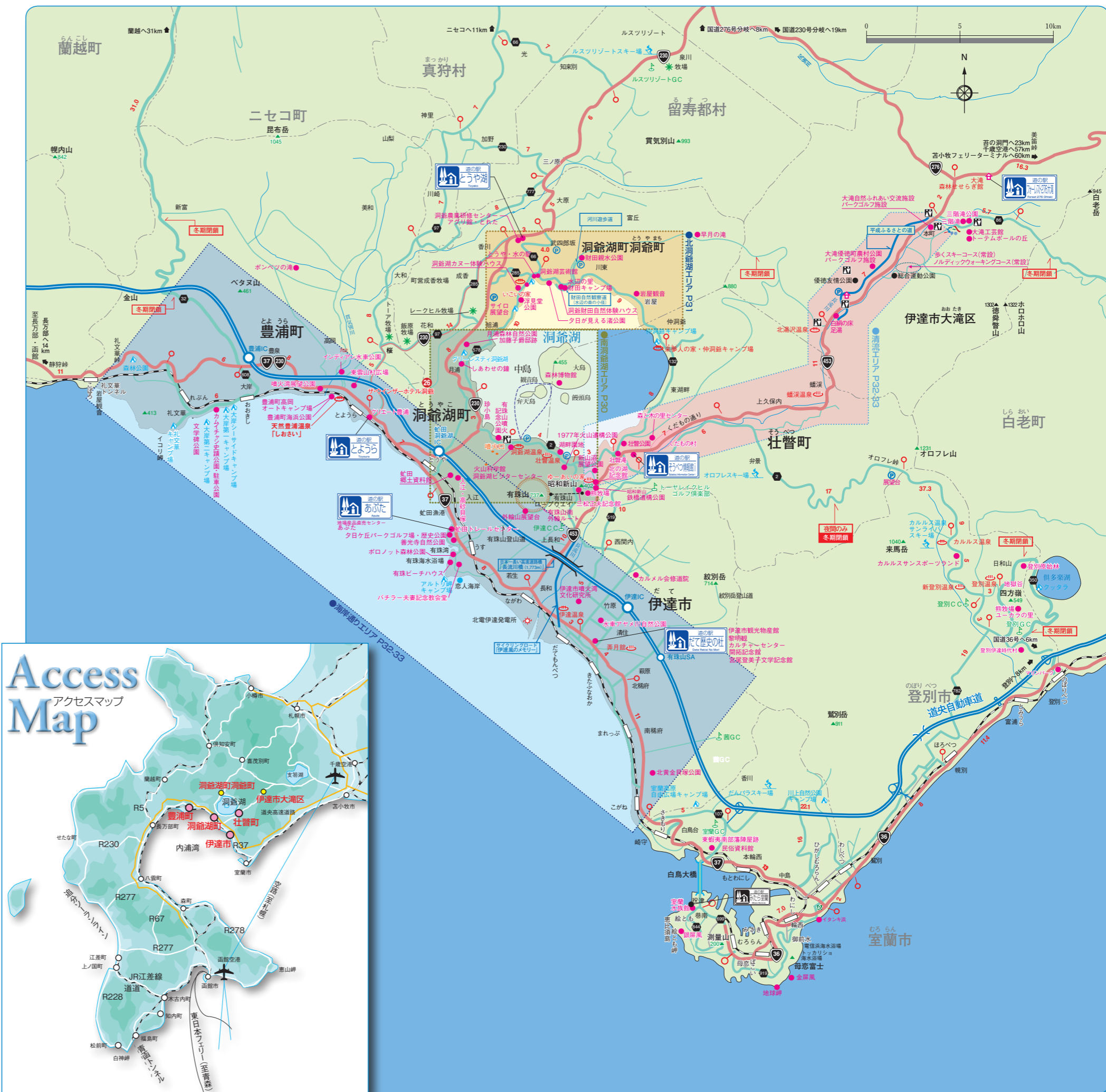
- JR洞爺駅～洞爺湖温泉(11往復/詳細問合せ)
- 洞爺湖一周(往6 復7/洞爺湖温泉発洞爺水の駅にて乗り換え・左右両回りあり)

タクシー

- [洞爺湖町] 札幌交通(株)洞爺営業所 ☎0142-75-2266
- [壮瞥町] 道南ハイヤー ☎0142-75-2277
- 毛利ハイヤー ☎0142-66-2366
- [豊浦町] 豊浦ハイヤー ☎0142-83-2626
- [伊達市] 光星タクシー ☎0142-23-2626
- 伊達ハイヤー ☎0142-23-3566

レンタカー

- [洞爺湖町] JR洞爺駅レンタカー ☎0142-76-4206
- [伊達市] トヨタレンタカー伊達店 ☎0142-22-0100



南洞爺湖エリア



洞爺湖の南部に位置し、背後には有珠山がそびえる。大小の温泉施設が建ち並び洞爺湖観光の拠点。

- ◆洞爺湖温泉から
 - 札幌(中山峠経由) 103km
 - 千歳(美笛峠経由) 93km
 - 苫小牧(高速道路・37号経由) 94km
 - 室蘭(伊達・37号経由) 43km
 - 函館(豊浦・37号経由) 160km
 - 登別(オフレ峠経由) 51km
- ◆昭和新山から
 - 千歳(美笛峠経由) 88km
 - 登別温泉(オフレ峠経由) 40km
 - 室蘭(伊達経由) 44km
 - 洞爺湖温泉 6km

公園

サミット「宣言の地」 [MAP 30p-洞爺湖畔案内図]
2008年7月に北海道洞爺湖サミット(主要国首脳会議)の開催が宣言された場所に花で飾られた碑が立っている。

- 所在地 洞爺湖町洞爺湖温泉
- 問合せ ☎0142-75-4400(洞爺湖町観光振興課)

研修施設

洞爺湖文化センター [MAP 30p-C4]
洞爺湖観光情報センターに隣接。1,300人収容のアリーナ、会議室、和室、ギャラリーがあり、洞爺湖での会議やイベント、コンサート、講演会などに最適。

- 会議室 100人・70人・30人、控入室、駐車場完備
- 所在地 洞爺湖町洞爺湖温泉
- 問合せ ☎0142-75-4400(洞爺湖町観光振興課)

物産

洞爺湖観光情報センター [MAP 30p-C4]
洞爺湖温泉街にある旧火山科学館を改修して作られたインフォメーションセンター。3階には「北海道洞爺湖サミット記念館」がある。

- 所在地 洞爺湖町洞爺湖温泉(洞爺湖温泉観光協会)
- 問合せ ☎0142-75-2446

とうや湖観光朝市

5月から9月の毎週日曜日、洞爺湖町の温泉街広場で朝6時から8時まで、地元の農家や水産業者が開く産直朝市。新鮮な野菜、市価の2〜3割安で人気が高い。

- 問合せ ☎0142-75-4400(洞爺湖町観光振興課)

洞爺湖町・洞爺湖温泉・壮瞥町地区



洞爺湖畔案内図



- | | | |
|--|---|---|
| <ul style="list-style-type: none"> 1 北海ホテル 2 わかさいも本舗本店 3 ホテルニュー洞爺湖 4 洞爺湖グリーンホテル 5 洞爺湖観光情報センター 6 ホテルグランドトピア 7 大和旅館ANNEX 8 洞爺観光ホテル 9 ザレイクビューTOYA 乃の風リゾート 10 洞爺湖中央モーターポート | <ul style="list-style-type: none"> 11 柴田屋みやげ店 12 洞爺湖汽船本社 13 越後屋デパート(株) 14 洞爺湖万世閣 15 ホテルレイクサイドテラス 16 洞爺湖畔亭 17 道南バスターミナル 18 洞爺湖ビジターセンター 19 洞爺湖文化センター | <ul style="list-style-type: none"> 20 大和旅館 21 洞爺山水ホテル 和風 22 道南ハイヤー 23 洞爺サンパレス |
|--|---|---|
- 以下・上記広域マップ参照
- 24 とうや湖養水閣
 - 25 きつつきカナディアンクラブ
 - 26 ザ・ウインザーホテル洞爺
 - 27 リポージ
- ※リポージは次ページ「北洞爺湖エリア」マップ参照
※ザ・ウインザーホテル洞爺はP29のエリア全体マップ参照
- ▲ 金比羅火口展望台入口
 - 洞龍の湯
 - ◎ 足湯ポケットパーク

昭和新山案内図



- 1 昭和新山パークサービスセンター
- 2 展望台
- 3 バス停
- 4 釜めし 吉田屋
- 5 三松正夫記念館
- 6 アイヌ記念館(北米観光 香番館)
- 7 火山村(洞爺湖有珠山ジオパーク 火山村情報館)
- 8 有珠山ロープウェイ乗場
- 9 昭和新山熊牧場
- 10 昭和新山ユースホステル
- 11 ビジネスホテル中の島
- 12 昭和新山給油所
- 13 いこい荘
- 14 レイクビューホテル
- 15 洞爺マリン
- 16 ペンションおのおの
- 17 湖畔の宿 洞爺かむなみ
- 18 昭和新山ガラス館
- 19 洞爺サンパレス

洞爺湖町・洞爺地区



洞爺湖の北部に位置し、牧歌的な農村風景と洞爺湖の景観が安らぎを誘う。

- ◆洞爺いこいの家・浮見堂から札幌(中山峠経由) 89km
- 室蘭(伊達・仲洞爺経由) 57km
- ニセコ(留寿都経由) 44km
- 洞爺湖温泉(月浦経由) 14km

洞爺財田自然体験ハウス



自然エネルギーを活用した環境型モデル施設であり、施設内には、財田周辺の自然や動物を紹介するパネル等が展示されている。また、財田地区を中心に自然体験するための施設でもあり、周辺の湖

研修施設

洞爺湖町農業研修センター・「アグリ館・とれた」 [MAP 31p-C1]



国道230号線沿いにあるグリーン農業普及施設、誰でも借りられる市民農園があり、同敷地内には道の駅「とうや湖」があり、洞爺の新鮮な野菜を格安で購入できる。

- 所在地 洞爺湖町香川
- 問合せ ☎0142-89-3000

北洞爺湖エリア

物産

道の駅「とうや湖」 [MAP 31p-C1]



国道230号沿いがあり、地元の農業・漁業生産者、加工業者による直売コーナーが好評。

- 所在地 洞爺湖町香川
- 問合せ ☎0142-87-2200

とうや・水の駅

[MAP 31p-C2]



洞爺の観光情報等の発信機能や特産品販売機能を備え、湖畔に面し2階から洞爺湖の眺望もよい。イベント等を開催する広場もある。

- 所在地 洞爺湖町洞爺町
- 問合せ ☎0142-89-3108



清流エリア

壮瞥町・伊達市大滝地区



洞爺湖の脇を抜けて噴火湾に注ぐ長流川の沿線に続くエリア。大小の温泉がある。

- ◆洞爺湖温泉から
千歳(美笛峠経由) 70km
札幌(中山峠経由) 97km
室蘭(伊達経由) 60km
- ◆三階滝から
支笏湖(美笛峠経由) 41km
札幌(中山峠経由) 90km
洞爺湖温泉(壮瞥経由) 36km

公園

三階滝公園 [MAP 29p]

伊達市大滝区の長流川の上流三階滝をシンボルに、親水施設や水上レストランなどがある。隣接する丘に多数のトーテムポールと体験型の工芸館がある。

大滝優徳友情公園 [MAP 32p-F2]

伊達市大滝区平成ふるさとの道沿いの公園。SLやカナダとの交流のシンボルの巨大な丸太を大黒柱とした四阿がある。

■所在地 伊達市大滝区優徳町
■問合せ ☎ 0142-68-6111



研修施設

森と木の里センター [MAP 32p-A5]



壮瞥公園の東側に位置し、洞爺湖を見下ろす丘にある自然体験研修施設。星空を観察できる天体観測ドームをはじめ、パンガロー、炊事舎等の施設が完備されている。美しい洞爺湖の自然の中で、もっとも、シンプルなライフスタイルを創造し、体験しよう。

■所在地 壮瞥町字東湖畔
■問合せ ☎ 0142-66-2201(横綱北の湖記念館)

大滝工芸館 [MAP 29p]



三階滝トーテムポールの丘に完成した施設で、陶器作成体験施設の設備を備える。指導員もおり個人・団体を問わず利用できる。(要予約)

■所在地 伊達市大滝区三階滝町
■問合せ ☎ 0142-68-6180

物産施設

道の駅「そうべつ情報館」 [MAP 32p-B5]



観光情報とジオパーク関連の情報を発信し、地域特産物の販売も行う施設。1階にはNPO法人そうべつ観光協会の事務所もあり、地域観光情報の発信拠点。

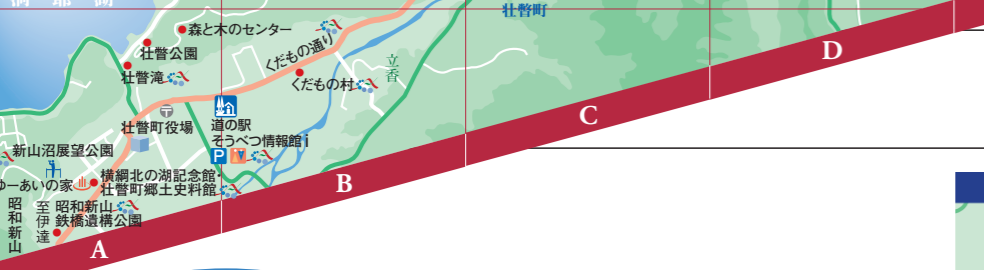
■所在地 壮瞥町字滝之町
■問合せ ☎ 0142-66-4200(壮瞥町商工観光課)
☎ 0142-66-3600
(農産物直売所サムズ)

道の駅「フォーレスト276大滝」 [MAP 29p]



豊かな緑に包まれたくつろぎ空間「道の駅フォーレスト 276大滝」は巨木を惜しげもなく使い、「木の匠技」を随所に垣間見ることができる世界最大級のログハウス造りが魅力。素朴でおしゃれな北海道のメモリアルグッズ、田舎の味のレストコーナー等がある。

■所在地 伊達市大滝区三階滝町
■問合せ ☎ 0142-68-6041



噴火湾北部の海岸地域。温暖な気候から江戸時代は北海道の開発の拠点だった。

公園

洞爺湖町歴史公園 [MAP 33p-F2]



内浦湾を見渡す丘、先住アイヌ民族慰霊碑、道内最古の馬頭観音など、歴史記念物が見どころ。

■所在地 洞爺湖町入江
■問合せ ☎ 0142-74-3010(洞爺湖町教育委員会)

豊浦町文学碑公園 [MAP 33p-B3]

遠く駒ヶ岳を望む岩場に、近代文学を代表する、与謝野鉄幹・晶子夫妻や齊藤茂吉など豊浦町を訪れた数々の作家の文学碑が並ぶ。

■所在地 豊浦町礼文華
■問合せ ☎ 0142-83-1409(豊浦町産業振興課)

豊浦町インディアン水車公園 [MAP 33p-C1]

サケの捕獲用水車が設けられ、遊上りや捕獲の様子が観察できる自然公園。時期には家族連れなどで賑わう。

■所在地 豊浦町字浜町
■問合せ ☎ 0142-83-1409(豊浦町産業振興課)

豊浦町噴火湾展望公園 [MAP 33p-C1]

豊浦町内を一望できる展望塔には、売店や食堂を備え、周辺に遊具や彫刻広場、遊歩道が整備されている。国道のほか、高速道からも入園できる。

■所在地 豊浦町字高岡
■問合せ ☎ 0142-83-1080



研修施設

黎明観 [MAP 33p-H1]

黎明観は、全国の生産量の30%を生産する伊達の天然藍を使った藍染め体験のできる藍工房と、刀剣製作の見学ができる刀鍛冶工房がある伊達市の観光文化の拠点施設。

■所在地 伊達市梅本町 57-1
■問合せ ☎ 0142-25-5567

だて歴史の杜カルチャーセンター [MAP 33p-H1]

1,044人収容の大ホール、講堂、実習室、リハーサル室、トレーニング室、和室、視聴覚室、展示室などを備えた総合センター。会議室・控室・駐車場完備。「道の駅」に隣接。

■所在地 伊達市松ヶ枝町 34-1
■問合せ ☎ 0142-22-1515

物産施設

道の駅「だて歴史の杜」伊達市観光物産館 [MAP 33p-H1]

地場とれた新鮮な朝どり野菜を中心に藍製品やキンキの飯寿司など、伊達市の特産品を販売している。

■所在地 伊達市松ヶ枝町 34-1
■問合せ ☎ 0142-25-5567

道の駅「あぶた」 [MAP 33p-E1]

洞爺湖町特産品の直売センターで、山海の幸や加工品などが揃っている。獲れたて食材を使ったウニ丼やホタテの串焼きが味わえる飲食コーナーもある。

■所在地 洞爺湖町入江 84-2
■問合せ ☎ 0142-76-5501

道の駅「とようら」 [MAP 33p-D1]

豊浦とれた農水産物や加工品等を直売している。また、豊浦産の新鮮ないちごを使ったいちごソフトクリームが人気。イチゴの旬の季節になると直売の露店が並ぶ。

■所在地 豊浦町字旭町
■問合せ ☎ 0142-83-1010

豊浦町

●自然豊かな噴火湾、緑あふれる大地からの贈り物。



いちごソフトクリーム
いちごの名産地ならではの味。豊浦産の新鮮な牛乳の風味と爽やかないちごの酸味が溶け合う美味しさ。
●問い合わせ
道の駅とよら
☎0142-83-1010



いちご
豊浦町はいちごの名産地。新鮮な豊浦のいちごは、豊潤な甘みが自慢。ビタミンCやキシリトールなども豊富に含まれる。
●問い合わせ
JAとうや湖農業協同組合
☎0142-89-2468

豚肉 (SPF豚)
2008北海道洞爺湖サミットの食材としても選ばれた逸品。豚特有の臭みがなく、肉質がきめ細かく柔らかな食感。
●問い合わせ
JAとうや湖農業協同組合
☎0142-89-2468

ホタテ
豊富な水産資源に恵まれた噴火湾に育まれた活きホタテ。新鮮で甘みがあり、刺身や貝殻焼き、鍋にも良く合う。
●問い合わせ
いぶり噴火湾漁業協同組合豊浦支所 ☎0142-83-2311

洞爺湖町

洞爺湖と太平洋を結ぶいで湯のまち。
大葉赤しそ製品
完全無添加で安心安全。大葉赤しその葉を使用したゼリー、グミ、羊羹、飴、ドレッシング、飲料などの製品がある。
●問い合わせ
ピュアフーズとうや ☎0142-82-5957



クリーン野菜
クリーンな農業技術により育てられた洞爺湖の野菜。「YES! Clean」認証の環境に優しい、安全・安心な農産物。
●問い合わせ
JAとうや湖農業協同組合 ☎0142-89-2468

月浦ワイン
洞爺湖を一望する畑で育ったブドウを使い、畑から醸造、瓶詰めまで一貫して管理されるワイナリーで醸造。白のミュラー・トゥルガウ、赤のドルンフェルダーがある。
●問い合わせ
月浦ワイン直営店舗 ☎0142-73-2988

カボチャスイーツ
栽培期間中農薬を使わず、メロンよりも糖度が高くほくほくしているダークホースかぼちゃで出来たスイーツをご賞味下さい。
●問い合わせ
壮瞥町商工会 ☎0142-66-2151

くだもの村の果物
国道453号沿いの「くだもの村」をはじめ、洞爺湖周辺では、夏のサクランボから、秋のリンゴやブドウなど、新鮮な果物が販売されている。
●問い合わせ
そうべつくだもの村 ☎0142-66-2333

ジャム
壮瞥でとれるおいしい果物のみを使用。素材の味を残し、無添加で丁寧に手作りがされたおいしいジャム。
●問い合わせ
じゃむ工房 杏の樹 ☎0142-66-2158

ジオあんまん
大福豆を使った中華まんじゅうで、しっとりとしたモチモチ感のある皮とあっさりとしたココのある白あんのバランスが絶妙。
●問い合わせ
壮瞥町商工会青年部 ☎0142-66-2151

りんごジュース
地元の果物農家で作られたりんごを搾ったジュース。数種類の品種を搾ったミックスや単一品種のストレートがある。
●問い合わせ
(有)そうべつ農産加工センター ☎0142-66-2920

物産

洞爺湖地域は、「美味しさ、の故郷。豊かな漁場と恵まれた気候に育まれた良質な素材と加工品が見逃せない。

伊達市

天ぷらかまぼこ
今も変わらぬ昔懐かしい思い出の味。丁寧に手作りする味は、地元の名物として人気がある。
●問い合わせ
伊達市観光物産館 ☎0142-25-5567

キンキいずし
高級魚・キンキで作られた飯ずし。麴で漬け込まれ熟成された絶妙な味わいが、食通をうならせる。
●問い合わせ
伊達市観光物産館 ☎0142-25-5567

牧家の白いプリン
まるで卵のような可愛い形のプリンは、牛乳をたっぷり使った濃厚な味わい。爪楊枝などで割ると白いプリンが出てくる。
●問い合わせ
伊達市観光物産館 ☎0142-25-5567



壮瞥町

●洞爺湖の東、清流長流川沿いに広がるくだもの里。

牧場のアイスクリーム&レストラン
レークヒル・ファーム
Lake-Hill-Farm HOKKAIDO
〒049-5724 北海道虻田郡洞爺湖町花和127
TEL 0120-83-3376
FAX 0142-83-1313
■営業時間 夏期9:00~19:00(5月~10月)/冬期9:00~17:00(11月~4月) ■年中無休

洞爺湖 越後屋
http://www.toyako-bokutou.com
TOYAKO ECHIGOYA
営業時間 9:00~8:30(土曜)

温泉どら
北海道産の原料にこだわり、懐かしい、むかしながらの味に甘さを抑えたどら餡がどらり。温泉まんじゅうやからぬ温泉どらやきができました。
白おこし
北海道の大福豆と北海道の牛乳。美味しいおこしを作りました。
洞爺湖温泉 岡田屋
〒049-5721 北海道虻田郡洞爺湖町洞爺湖温泉36番地
TEL 0142-75-2608 FAX 0142-75-1190
フリーダイヤル 0120-75-2608
E-mail: info@okadaya-toya.com

ここから眺める
洞爺湖が
私のいちばん
お気に入り

目の前に広がる、大パノラマ!

sairo tenbouai
おみやげ・飲食・休憩・産地名産
支笏洞爺国立公園
サイロ展望台
北海道虻田郡洞爺湖町成香3-5 TEL (0142) 87-2221
http://www.toyako.biz

おいしいさは、北海道一、洞爺湖から。
スロ、風土。

天下一品 わかさいも

わかさいも本舗
洞爺湖本店
虻田郡洞爺湖町洞爺湖温泉144番地
☎0142-75-4111 http://www.wakasaimo.com/



最上階にしつらえた、
天空のパノラマ露天。



絶景の湯宿
洞爺湖畔亭

〒049-5721
北海道虻田郡洞爺湖町洞爺湖温泉7-8
●絶景の湯宿 洞爺湖畔亭
☎0142-75-2211
●札幌営業所予約センター
☎011-717-2455
<http://www.toya-kohantei.com>

洞爺の絶景に抱かれる



THE LAKE VIEW TOYA

乃の風リゾート

北海道虻田郡洞爺湖町洞爺湖温泉29-1
☎0142-75-2600
[www://nonokaze-resort.com](http://www.nonokaze-resort.com)

洞爺湖ビジターセンター
火山科学館

洞爺湖温泉バスターミナル近く TEL.0142-75-2555

夢のお城が動き出す。国内最大級の観光双胴船。
エスポアール

洞爺湖汽船株式会社
〒049-5721 北海道虻田郡洞爺湖町洞爺湖温泉29
TEL.0142-75-2137 FAX.0142-75-2653
<http://www.toyakokisen.com>

花火観賞船

癒しとくつろぎのひと時を



洞爺湖温泉で唯一の
露天付
貸切温泉風呂
(ひのき、らどんの2室)

四季を食す
季節ごとの和膳
(写真は秋和膳の一例)



〒049-5721
北海道虻田郡
洞爺湖町洞爺湖温泉33番地
TEL.0142-75-2111
FAX.0142-75-3160

洞爺観光ホテル
<http://www.toyakanko.com>

変わらない
この景色とともにありたい。

皆様の温かさに支えられて、
創業73年目を迎えました。

HOTEL LAKESIDE-TERRACE
HOTEL LAKESIDE-TERRACE



TEL 0142-73-3500
北海道虻田郡洞爺湖町洞爺湖温泉21番地
<http://www.toyamanseikaku.jp/>

洞爺湖世界
ホテルレイクサイドテラス
札幌発着
無料送迎バス毎日運行中

広がるパノラマを馬とともに

世界的に見ても貴重な大自然、洞爺を馬でご案内します
おとなしく素直な馬を、丁寧なトレーニングにてご用意しました
初心者の方、乗馬上級者まで満足いただけるメニューとなっております

●レイクトレッキング(40分)——¥4,725
●ファミリーレイクトレッキング(35分)——¥4,725
●レイクヒルトレッキング(90分)——¥9,450
●子供トレッキング(5分)——¥1,050

レイクトーヤランチ
有限会社 春香ホームランチ
〒049-5723 北海道虻田郡洞爺湖町月浦44

LAKE TOYA RANCH
TEL.0142-73-2455 FAX.0142-73-2323
<http://www.dioce.co.jp/toya/>
E-mail:toya@m6.dion.ne.jp



洞爺湖を望む抜群の眺望と洗練された上質のスパリゾート



全室レイクビューの客室でみなさまのお越しをお待ちしております。

北海道最大規模の温泉リゾートホテル

洞爺サンパレス

代表TEL 0142-75-1111
予約直通TEL0142-75-2444
〒049-5802 北海道有珠郡壮瞥町字洞爺湖温泉

<http://www.toyasunpalace.co.jp>

有珠山ロープウェイ



洞爺湖展望台

山頂防災センター

ワカサリゾート株式会社

北海道有珠郡壮瞥町字昭和新山184-5
TEL0142-75-2401 <http://www.wakasaresort.com>

洞爺湖町の
おいしいもの
ここにありません!!



洞爺湖温泉の玄関口
道の駅

あぶた

■開館時間
9:00~18:00(4~10月) / 9:00~17:00(11~3月)
レストラン 営業時間 11:00~14:00
〒049-5603 北海道虻田郡洞爺湖町入江84番地2
TEL 0142-76-5501 FAX 0142-76-5501

道の駅 とうや湖



田園風景に
洞爺湖と
羊蹄山を望む
洞爺湖の玄関口

国道230号沿い

[開館時間] 9:00~18:00(11~3月) 9:00~17:00
〒049-5831 北海道虻田郡洞爺湖町香川9番地4
TEL0142-87-2200



昭和 新山 熊 牧 場

SHOWA-SHINZAN KUMA BOKUJO

KING OF HOKKAIDO

■入場料 大人850円/小人500円

株式会社昭和 新山熊牧場

〒052-0102
北海道有珠郡壮瞥町字昭和新山183
☎0142-75-2290 FAX0142-75-2977
<http://www.kumakuma.co.jp>

伊達生まれ、伊達育ちの自然からの贈り物



生産者から出荷される季節感あふれる野菜を中心に水産加工品や地元農畜産物から作った加工食品、菓子類などの地場産品を数多く販売しています。

道の駅・だて歴史の杜 伊達市観光物産館

■営業時間 9:00~18:00
〒052-0012
伊達市松ヶ枝町34番地1
☎0142-25-5567
インターネット市場 www.datebussan.jp

豊浦いちご 是非ご賞味下さい!



ホタテフライ級も人気!

道の駅とよورا

■開館時間
9:00~18:00(5~10月) / 9:00~17:00(11~4月)
※(11~3月水曜日定休日)
〒049-5412 北海道虻田郡豊浦町字旭町65番地8
NPO法人豊浦観光ネットワーク
TEL 0142-83-2222 FAX 0142-82-3088
HP...<http://www.toyoura-kankou.com/>
Facebook...<http://www.facebook.com/toyoura.kankou>

本場!! 讃岐うどん



とうや・水の駅

☎ 0142-89-3108
FAX 0142-82-5388
〒049-5802 北海道虻田郡洞爺湖町洞爺町100番
洞爺まちづくり観光協会

<http://www.toya-kankou.jp> mizunoeki108@bz03.plala.ne.jp

洞爺湖で育った「恵み」です



とうや湖 あか毛和牛

洞爺湖でのびのびと育ったヘルシーでジューシーなあか毛和牛です。無駄な脂肪が少なく機能性成分豊富なあか毛和牛をぜひご賞味ください。

北海道 洞爺湖地場産品協同組合 直営店

とうやMarche

☎0142-75-3833 FAX 0142-75-3866
〒049-5721 北海道虻田郡洞爺湖町洞爺湖温泉36番地



宿泊のご案内

洞爺湖町……市外局番(0142)

●洞爺湖温泉		
洞爺湖万世閣ホテルレイクサイドテラス	246室	☎73-3500
洞爺 湖畔亭	205室	☎75-2211
洞爺ごきらく亭	22室	☎75-2144
ザレイクビューTOYA 乃の風リゾート	166室	☎75-2600
洞爺観光ホテル	131室	☎75-2111
洞爺山水ホテル和風	61室	☎75-2361
北海ホテル	33室	☎75-2325
ホテルグランドトーヤ	39室	☎75-2288
大和旅館	15室	☎75-2415
大和旅館アネックス	18室	☎75-1085
ホテルニュー洞爺湖	15室	☎75-2818
グリーンホテル	17室	☎75-3030

●月浦		
きつつきカナディアンクラブ	10室	☎75-2228
ザ・ウインザーホテル洞爺	398室	☎73-1111
とうや湖蒼水閣	15室	☎73-2477

●洞爺町		
フェニックス洞爺クラブ	12室	☎87-2781
リポーゾ	3室	☎82-5881

壮瞥町……市外局番(0142)

●洞爺湖温泉		
洞爺サンパレス	453室	☎75-1111
湖畔の宿 洞爺かわなみ	40室	☎75-2715

●壮瞥温泉		
ビジネスホテル中の島	26室	☎75-4115
昭和新山ユースホステル	14室	☎75-2283
いこい荘	12室	☎75-2522
ペンションおおの	11室	☎75-4128
レイクビューホテル	8室	☎75-1713

●蟠渓温泉		
蟠岳荘	10室	☎65-2277
湯人家(ゆのとや)	10室	☎65-2225
伊藤温泉旅館ひかり	15室	☎65-3000

伊達市……市外局番(0142)

●末永町		
ダテプリンスホテル	42室	☎23-6211
ホテル ロイヤル	30室	☎23-4888

●山下町		
ビジネスホテル キャッスル	24室	☎23-0286
ステーションホテル SANGA	16室	☎25-5151
福島屋旅館	15室	☎23-3153

●錦町		
錦旅館	13室	☎22-1231

●館山下町		
伊達温泉	58室	☎25-1919

●舟岡町		
観月旅館	20室	☎23-1393

●有珠町		
有珠観光館	23室	☎38-2411
河原旅館	7室	☎38-2111
民宿あかしや	14室	☎38-2109

●北湯沢温泉		
湯元 名水亭	217室	☎68-6677
湯元第二名水亭	230室	☎68-6677
湯元ホロホロ山荘	74室	☎68-6321
御宿かわせみ	10室	☎68-6014
ペンションたかはし	6室	☎68-6665
温泉旅館鯉川	10室	☎68-5505

豊浦町……市外局番(0142)

●海岸町		
民宿 美音	4室	☎83-2179

●旭町		
民宿 旭	15室	☎83-2199

●大岸		
別荘 唯楽荘	1棟	☎84-1981

●浜町		
天然豊浦温泉しおさい	5室	☎83-1126

観光問合せ先一覧

(社)洞爺湖温泉観光協会	☎0142-75-2446	http://www.laketoya.com
NPO法人 洞爺まちづくり観光協会	☎0142-82-5277	http://www.toya-kanko.jp
洞爺湖町役場/観光振興課	☎0142-75-4400	http://www.town.toyako.hokkaido.jp/
洞爺湖町役場洞爺総合支所	☎0142-82-5111	
NPO法人 そうべつ観光協会	☎0142-66-2750	http://www6.ocn.ne.jp/~s-kankou/
壮瞥町役場/商工観光課	☎0142-66-4200	http://www.town.sobetsu.lg.jp/
NPO法人 豊浦観光ネットワーク	☎0142-83-2222	http://toyoura-kankou.com/
豊浦町役場/産業振興課	☎0142-83-1408	http://www.town.toyoura.hokkaido.jp
NPO法人 だて観光協会/黎明観	☎0142-25-5567	http://www.date-kankou.jp
伊達市/商工観光課	☎0142-23-3331	http://www.city.date.hokkaido.jp/
伊達市大滝総合支所/地域振興課	☎0142-68-6111	

 シーニックバイウェイ北海道

La.TOYA 洞爺湖 支笏洞爺国立公園
洞爺湖町・壮瞥町・豊浦町・伊達市

